

**LÄNSISIPERIANLAIKAN ROTUKOHTAINEN
JALOSTUKSEN TAVOITEOHJELMA
2013 - 2017**



Hyväksytty rotujärjestön yleiskokouksessa 02.03.2013

SKL:n jalostustieteellinen toimikunta hyväksynyt 11.01.2014

LÄNSISIPERIANLAIKAN JALOSTUKSEN TAVOITEOHJELMA

1	YHTEENVETO.....	3
2	RODUN TAUSTA	4
2.1	<i>Rodun tausta alkuperämaassa.....</i>	4
2.2	<i>Länsisiperianlaika Suomessa.....</i>	6
3	JÄRJESTÖORGANISAATIO JA SEN HISTORIA	7
3.1	<i>Jalostusorganisaatio (jaosto).....</i>	7
4	NYKYTILANNE	8
4.1	<i>Populaation rakenne ja jalostuspohja.....</i>	8
4.1.1	<i>Populaation rakenne ja sukusiitos</i>	8
4.1.2	<i>Populaation jalostuspohja.....</i>	10
4.1.3	<i>Rodun populaatio muissa maissa</i>	13
4.1.4	<i>Yhteenveto populaation rakenteesta ja jalostuspohjasta.....</i>	14
4.2	<i>Luonne ja käyttöominaisuudet.....</i>	15
4.2.1	<i>Rotumääritelmän maininnat luonteesta,käyttäytymisestä ja käyttötarkoituksesta</i>	15
4.2.2	<i>Jakautuminen käyttö-,näyttely- tms. linjoihin</i>	15
4.2.3	<i>PEVISA- ohjelmaan sisällytetty luonteen ja käyttäytymisen kuvaus</i>	16
4.2.4	<i>Luonne ja käyttäytyminen päivittäistilanteissa.....</i>	16
4.2.5	<i>Käyttö- ja koeominaisuudet.....</i>	17
4.2.6	<i>Käyttäytyminen kotona ja lisääntymiskäyttäytyminen.....</i>	20
4.2.7	<i>Yhteenveto käyttäytymisestä ja luonteen keskeisimmistä ongelmista ja niiden korjaus.....</i>	20
4.3	<i>Terveys ja lisääntyminen</i>	21
4.3.1	<i>PEVISA-ohjelmaa sisällytetys sairaudet</i>	21
4.3.2	<i>Rodulla todetut merkittävät sairaudet.....</i>	21
4.3.3	<i>Yleisimmät kuolinsyyt.....</i>	23
4.3.4	<i>Lisääntyminen.....</i>	23
4.3.5	<i>Sairauksille ja lisääntymisongelmille altistavat anatomiset piirteet.....</i>	24
4.3.6	<i>Yhteenveto rodun keskeisimmistä ongelmista terveydessä ja lisääntymisessä.....</i>	24
4.4	<i>Ulkomuoto</i>	24
4.4.1	<i>Rotumääritelmä.....</i>	24
4.4.2	<i>Näyttelyt ja jalostustarkastukset</i>	27
4.4.3	<i>Ulkomuoto ja rodun käyttötarkoitus.....</i>	28
4.4.4	<i>Yhteenveto rodun keskeisimmistä ulkomuoto- ja akenneongelmista.....</i>	28
5	YHTEENVETO AIEMMAN TAVOITEOHJELMAN TOTEUTUMISESTA.....	29
6	JALOSTUKSEN TAVOITTEET JA TOTEUTUS.	30
6.1	<i>Jalostuksen tavoitteet.....</i>	30
6.2	<i>Suosituksat jalostuskoirille ja yhdistelmille.....</i>	31
6.3	<i>Rotujärjestön toimenpiteet.....</i>	33
6.4	<i>Uhat ja mahdollisuudet sekä varautuminen ongelmiin.....</i>	34
6.5	<i>Toimintasuunnitelman ja tavoiteohjelman seuranta</i>	36
7	LÄHTEET.....	38
8	LIITTEET	38

1. YHTEENVETO

Länsisiperianlaikan jalostuksen tavoiteohjelmassa (JTO) kerrotaan lyhyesti rodun alkuperästä, historiasta ja taustasta sekä siitä miten ja keiden toimesta länsisiperianlaika tuli Suomeen. JTO:sta löytyy tietoa, niin länsisiperianlaikan kasvattajille, kuin koiranomistajille tai sen hankkimista suunnitteleville. Siinä tarkastellaan rodun nykytilaa ja mihin tulevaisuudessa tähdätään.

Ongelmia voi muodostua pienehköstä populaatiosta joka voi johtaa sukusiitosasteen nousuun ja geenipohjan kaventumiseen, josta seuraa väistämättömästi rodun terveysominaisuuksien heikkeneminen. Tällöin on oltava erityisen tarkkana ja varottava ns. matadoriuroksien käyttöä, jotka vääjäämättömästi nostavat myöhemmin sukusiitosasteen korkeaksi.

Toiseksi ongelmakohdaksi voi muodostua metsästysominaisuuksien häviäminen. Länsisiperianlaika on metsästyskoira ja tärkeimpänä tavoitteena on metsästysominaisuuksien säilyttäminen ja parantaminen. Ulkomuodon liiallinen ihannointi, yhdistettynä hyväluontoisuuteen, sisältää suuria riskejä koirien ohjautumisesta ns. ei metsästäjien käyttöön eli näyttelykoiriksi.

Rodun kannalta on erityisen tärkeää että jalostukseen käytettävien koirien tulee olla suvultaan laajapohjaisia (sukusiitosaste, sukukatkerroin), terveitä, luonteeltaan tasapainoisia sekä metsästysominaisuuksiltaan erinomaisia. Seuraavalla viisivuotiskaudella pyritään siihen, että ulkomuodollisesti koirat ovat hyviä rotunsa edustajia. Viime vuosina näyttelykäyntien määrä on ollut moninkertainen käyttökokeissa käynteihin nähden. Jalostustoimikunnan olisikin löydettävä se viisastenkivi jolla tämä epäsuhte saataisiin korjattua.

Jalostuksen tavoiteohjelmasta pitäisi löytyä tarvittava tieto ja keinot joilla länsisiperianlaikaa pyritään entisestään kehittämään, jotta se säilyttäisi asemansa suomalaisena metsästyskoirana.

2 RODUN TAUSTA

2.1 Rodun tausta alkuperämaassa

Entisessä Neuvostoliitossa laikat ovat yleisimmin käytettyjä metsästyskoiria, joita käytetään joka puolella maata. Laikat sopivat kaiken riistan metsästykseseen ja niitä on käytetty 40 eri riistalajille. Muinaistutkijat ovat löytäneet kalliopiiirroksia Karjalasta ja Länsi-Siperiasta, joissa kuvataan pystykorvaisia laikojen esi-isiä karhujen ja hirvien metsästyksessä. Laikat ovatkin olleet aina meidän päiviimme asti ihmisten apuna, kaikenlaisessa metsästyksessä.

Laikarotujen peruspiirteet kehittyivät 1800-luvun loppuun mennessä. Neuvostoliiton eri alueilla oli omat laikakannat. Luoteisosissa Vienanmeren rannikolla – aunukselainenlaika, karjalaisilla – karjalainenlaika, kominkansallisuuksilla – syryjänilaika, permjakeilla – votjakkilaika, Uralin takaisilla alueilla hanteilla – ostjakki-laika, manseilla – vogulilaika, Kalmukiassa - oiratinlaika, Obin tunguuseilla ja Jakutiassa - evenkilaika, Amurin rannoilla eveeneillä – lamutlaika, Kaukoidässä - korjakkilaika, Kamtsatkalla – itelmeninlaika. 1900-luvun alussa oli tiedossa 16 laikarodun kuvaukset, jotka olivat toistensa kaltaiset. Kuten yllä mainitusta listasta voidaan todeta, eri laikatyyppejä oli todella useita. Länsisiperianlaikan jalostuksessa ovat sen kehityksen aikana tärkeimmässä osassa ollut hantien ostjakki- ja mansien vogulilaikat.

Vuoden 1917 jälkeen tuli tärkeäksi saada laikojen tieteellinen siitostyö aloitetuksi. Yhteistyössä toimivat valtion tutkimuslaitos ja metsästysliitot. Tutkimusmatkailijat ja metsästyslaitokset saivat tehtäväkseen kerätä retkillään kaikki saatavissa oleva tieto laikoista. V. 1925 esitettiin kynologisessa istunnossa ensimmäisiä laikojen rotumääritelmiä, mutta istunto ei hyväksynyt niitä, vaan vaati selvempiä tietoja, joista selviäisi rotujen eroavaisuudet.

Vuonna 1928 joukko oma-aloitteisia laikaharrastajia perustivat moskovalaisen laikajaoston. Jaostoon liittyi 15 henkilöä, joilla oli 16 koiraa. He toimivat professori S.N. Bogoliubskin johdolla. Joukkoon kuuluivat mm. I.I. Varushev, josta tuli myöhemmin jaoston puheenjohtaja, L.V. Ushakova, jonka tietämystä myöhemmässä vaiheessa rodun suomalainen uranuurtaja M. Loimela käytti sekä eläinlääketieteen teknikko A.V. Fedosov. Näin saatiin laikojen jalostus ja siitostyö alulle Moskovassa ja Moskovan alueella.

Vuonna 1932 Moskovan laikajaoston puheenjohtaja I.I. Vahrushev ja eläinlääketieteen tekniikko A.V. Fedosov antoivat täydellisen kuvauksen tärkeimmistä laikaroduista, mutta vasta v.1936 hyväksyttiin karjalan-, syrjäänin vogulin- ja ostjakin laikakoirien standardit.

Neuvostoliiton maatalousministeriö teki v. 1942 päätöksen, että perustetaan 25 puhdasrotuisten laikojen kasvatus- ja jalostustarhaa. Päätöksen seurauksena ostettiin metsästäjiltä kaikki parhaat koirat. Nämä tarhat ovat osoittautuneet erittäin tärkeiksi tekijöiksi puhdasrotuisten laikojen säilyttämisessä ja edelleen kehittämisessä.

Tieteellis-tutkimuksellisen metsästysinstituutin yhteyteen perustettiin erikoinen laikatarha, jonka siitosryhmät valitsivat B.V. Shnugin ja M.A. Sergejev, molemmat innokkaita metsästystieteilijöitä ja koiratutkijoita. Nämä siitosryhmiin valitut koirat olivat tärkeässä osassa Shereshovskin johdolla aloitetun kahden perusrodun jalostustyössä. Ne olivat länsisiperianlaika ja venäläis-eurooppalainen laika, tänä päivänäkin Venäjän suosituimmat laikarodut.

Vuoden 1945 jälkeen alkoi täydellä vakavuudella kansallisrotujen kehittäminen ammatti- ja urheilumetsästyksen tarkoituksiin. Vuonna 1947 otettiin perustaksi A.V. Fedosovin ja I.I. Vahrushevskin ehdottamat vakiomallit. Kynologinen neuvosto hyväksyi v. 1949 neljä eri laikarotua. Ne olivat 1. länsisiperianlaika 2. venäläis-eurooppalainen laika 3. karjalais-suomalainen laika ja 4. itäsiperianlaika.

Länsisiperianlaikaa on jalostettu useita kymmeniä vuosia, tänä aikana koirien koko on muuttunut huomattavasti. 1940-luvulla urosten säkäkorkeus oli 52-57 cm ja narttujen vastaavasti 50-55 cm. Urosten ja narttujen keskimääräinen kokoero oli 2 cm. Neuvostoliiton maatalousministeriö hyväksyi länsisiperianlaikojen ensimmäisen rotumääritelmän v.1966. Sen mukaan urosten säkäkorkeuden piti olla 54 - 60 cm ja narttujen 52 - 58 cm. Vuoden 1980 rotumääritelmän urosten säkäkorkeus on 55 - 62 cm ja narttujen 51- 58 cm. Urosten korkeutta nostettiin, koska useita kookkaita metsästysominaisuuksiltaan hyviä koiria olisi jäänyt rotumääritelmän ulkopuolelle ja näin ollen pois jalostuskäytöstä. Jotta rotu kuitenkin ei olisi kasvanut kohtuuttoman isoksi, nartun säkäkorkeuden alarajaa laskettiin. 2009 palattiin urosten säkäkorkeudessa 54-60cm. Nykyinen rotumääritelmä, joka on liitteenä, on tullut voimaan 2012 siinä urosten säkäkorkeus, muuttui takaisin 55 - 62 cm.

Venäjällä jalostuksessa on käytetty jo yli 50 vuotta jalostuksesta annettua asetusta, jossa annetaan siitoslupa vain koirille, joilla on näyttelyarvosanana vähintään ”hyvä” ja koepalkinto metsästyskokeissa. Lisäksi on ollut vaatimuksena, että kan-

takirjoissa on näkyvissä neljä sukupolvea. Poikkeuksena itäsiperianlaika, josta on tarvinnut tuntea vain kaksi sukupolvea.

Neuvostoliitossa, nyttemmin Venäjällä, on vuodesta 1951 lähtien rotukoirat merkitty niin sanottuun VRKOS-rotukirjaan, kun ne on palkittu näyttelyissä ja kokeissa. Näin tapahtuu myös laikojen osalta. Ko. kirjaan oli vuoden 1981 loppuun mennessä merkitty 3246 länsisiperianlaikaa. Vertailun vuoksi voisi mainita kirjaan merkityn 2261 venäläiseurooppalaista laikaa ja 73 itäsiperianlaikaa.

Tärkeimpinä länsisiperianlaikojen jalostusalueina entisen Neuvostoliiton alueella voidaan pitää ennen kaikkea Moskovan ympäristöä, merkittävässä osassa ovat olleet myös Novosibirskin ja Sverdlovskin alueet. Kirovissa on myös harjoitettu tärkeää tieteellistä tutkimusta. 1970 ja 1980-luvuilla myös Baltian maat ovat olleet tärkeässä osassa jalostus- ja kasvatustyössä.

2.2 Länsisiperianlaika Suomessa

Perusta Suomen länsisiperianlaikakannalle rakennettiin pääosin 1980-luvulla. Vuonna 1979 rekisteröitiin ensimmäiset 45 kpl, tämän jälkeen rekisteröinnit lisääntyivät vuosittain ollen korkeimmillaan v.1986 185 kpl. Vuosikymmenen loppupuolella pentumäärät hiukan laskivat tasaantuen n. 120 pennun rekisteröintiin vuosittain.

Pääosa kantakoirista tuotiin Moskovan seudulta Laikayhdistyksen, myöhemmin Laikajärjestö, perustajan Markku Loimelan toimesta. Moskovan laikajaoston perustajan L.V. Ushakovin ja Neuvostoliiton maatalousministeriön laika-asiantuntijan V.V. Grigorjevin asiantuntemusta ja yhteyksiä hyväksikäyttäen Loimela toi Neuvostoliitosta, omistamaansa **Uhtuan** kenneliin kaikkiaan 13 länsisiperianlaikaa, joista 6 urosta ja 7 narttua. Loimela toi myös 2 narttua ja yhden uroksen jotka olivat sisaruksia, Leningradin (Pietari) seudulta paikallisen laika-asiantuntijan Nikolai Riesnyin avustuksella. Uhtuan kennelin kasvatteja on rekisteröity kaikkiaan 565. Toinen merkittävä kannan luoja Suomeen oli Matti Kuivilan **Aljo** kennel, jonka tuontikoirakanta oli lähtöisin Leningradin (Pietari) alueelta. Nikolai Riesnyi avusti myöskin Kuivilaa koirien hankinnassa. Aljo kennelistä rekisteröitiin länsisiperianlaikoja 190.

Ulkomuotonsa osalta kantakoirat olivat hyviä, ja niiden joukossa oli useita sertillä palkittuja koiria.

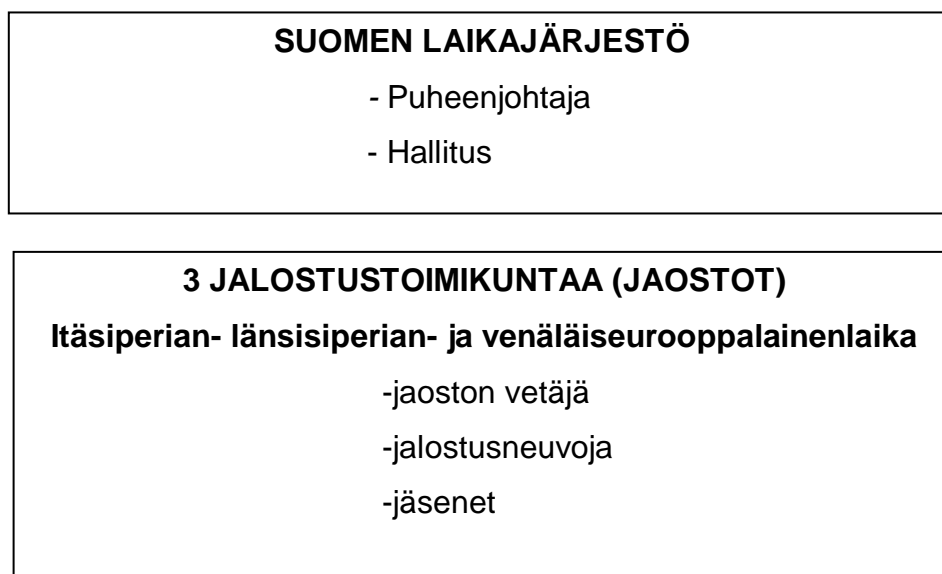
3 JÄRJESTÖORGANISAATIOJA SEN HISTORIA

Suomen Laikayhdistys ry. perustettiin 1.9.1981. Yhdistyksen perustamiseen vaikutti voimakkaammin Markku Loimela, joka on nykyisin yhdistyksemme kunniapuheenjohtaja. Yhdistys kuului silloin Suomen Pystykorvajärjestö ry:n alaisuuteen, rotua harrastavana yhdistyksenä.

Vuonna 1989 hyväksyttiin laikoille oma rotujärjestö Suomen Laikajärjestö - Finska Laikaklubben r.y.

Rotujärjestö julkaisee Laika -nimistä jäsenlehteä neljä numeroa vuodessa, sekä vuosikirjan koe- ja näyttelytuloksista. Järjestössä jäseniä on tällä hetkellä 1295 (tammikuu -12).

ORGANISAATIOKAAVIO



3.1 Jalostusorganisaatio (jaosto)

Länsisiperianlaikan jalostusta johtaa ja valvoo rotujärjestön hallitus, joka nimittää jaoston. Jaoston jäsenien tulee olla rotuun perehtyneitä ja jalostusneuvojan tulee lisäksi olla Kennelliiton kouluttama henkilö. Jaosto vastaa käytännön neuvonnasta kentällä, noudattaen voimassa olevaa jalostuksen tavoiteohjelmaa. Tarvittaessa jalostusneuvonta käyttää joko järjestön sisäisiä tai ulkopuolisia asiantuntijoita hyödykseen jalostukseen liittyvissä asioissa. Jaoston tehtävänä on myös JTO:n toteutuksen seuranta, päivitys sekä raportointi järjestön hallitukselle.

4 RODUN NYKYTILANNE

4.1 Populaation rakenne ja jalostuspohja

Länsisiperianlaika on alkuperämaassaan Venäjällä, yleisin laikarotu arviolta n. 60 % kaikista laikoista. Se on levinnyt idästä Kamtshatkalta aina Valko-Venäjälle ja Baltiaan länteen käsittäen siis koko entisen Neuvostoliiton alueen. Vuoden 2004 tiedon mukaan Venäjällä oli tällöin arviolta > 40000 länsisiperianlaikaa.

Suomessa kanta kasvoi melko nopeasti ja 1990-luvun alkupuolelle tultaessa länsisiperianlaikapopulaation koko oli n.1500 yksilöä. Edellä mainittu kanta oli luotu n. 30 tuontikoirasta. 1990-luvun alussa rekisteröintien määrä oli 5 vuoden keskiarvolla mitattuna vielä reilusti yli sadan, jonka jälkeen se laski tasaisesti 2000-luvun alkupuolelle asti, ollen alhaisimmillaan vajaa 70, jonka jälkeen rekisteröintien määrät ovat olleet hienoisessa nousussa. Tuonnit Venäjältä ja ennen kaikkea Virosta jatkuivat tasaisena ja vuoden 2011 loppuun mennessä oli Kennelliiton rekisteriin merkitty 90 tuontikoiraa. Tällä hetkellä populaation suuruus on hieman yli 1000 yksilöä. Suomen tämän hetken länsisiperianlaika kanta on luotu n. 60 tuontikoirasta.

4.1.1 Populaation rakenne ja sukusiitos

Vuositilasto - rekisteröinnit

	2011	2010	2009	2008	2007	2006	2005	2004	2003	2002
Pennut (kotimaiset)	78	75	71	101	70	84	98	104	59	66
Tuonnit	4	1	6	4	4		3	5	4	1
Rekisteröinnit yht.	82	76	77	105	74	84	101	109	63	67
Pentueet	15	14	13	19	12	17	17	20	11	14
Pentuekoko	5,2	5,4	5,5	5,3	5,8	4,9	5,8	5,2	5,4	4,7
Kasvattajat	13	12	11	13	8	13	14	15	9	11
Jalostukseen käytetyt eri urokset										
- kaikki	15	12	10	15	12	17	14	18	9	12
- kotimaiset	12	10	9	12	11	17	11	15	9	10
- tuonnit	3	1	1	2	1		3	3		2
- ulkomaiset	0	1	0	1	0	0	0	0	0	0
- keskimääräinen jalostuskäytön ikä	6 v 2 kk	6 v 1 kk	5 v 10 kk	5 v 7 kk	6 v 2 kk	6 v 3 kk	6 v 7 kk	5 v 7 kk	6 v 8 kk	5 v 11 kk

Jalostukseen käytetyt
eri nartut

- kaikki	15	14	13	19	12	17	17	20	11	14
- kotimaiset	11	13	11	17	10	16	15	19	10	12
- tuonnit	4	1	2	2	2	1	2	1	1	2
- keskimääräinen jalostuskäytön ikä	3 v 6 kk	4 v 10 kk	5 v	4 v 7 kk	3 v 1 kk	4 v 7 kk	3 v 6 kk	4 v	3 v 10 kk	4 v 4 kk
Isoisät	27	18	17	24	19	22	21	25	14	23
Isoäidit	28	21	18	28	21	26	25	32	14	21
Sukusiitosprosentti	2,41%	3,60%	1,57%	4,66%	3,11%	4,84%	3,11%	2,48%	3,55%	3,44%

Sukusiitos

MMT Katariina Mäki 14.12.2011

Sukusiitoksessa uros ja narttu ovat toisilleen läheisempää sukua kuin serkukset. Sukusiitosaste tai -prosentti on todennäköisyys sille, että satunnaisesti valittu geenipari sisältää geenistä kaksi samaa alleelia (versiota), jotka ovat molemmat peräisin samalta esivanhemmalta. Saman esivanhemman tietty alleeli on siis tullut koiralle sekä isän että emän kautta. Tällainen geenipari on homotsygoottinen ja identtinen. Ilman sukusiitosta suurin osa yksilöiden geenipareista on heterotsygoottisia, jolloin haitalliset, resessiiviset alleelit pysyvät vallitsevan, normaalin alleelin peittäminä.

Koiran sukusiitosaste on puolet sen vanhempien välisestä sukulaisuussuhteesta. Isä-tytär -parituksessa jälkeläisten sukusiitosaste on 25 %, puolisisarparituksessa 12,5 % ja serkusparituksessa 6,25 %. Sukusiitos vähentää heterotsygoottisten geeniparien osuutta jokaisessa sukupolvessa sukusiitosasteen verran, joten esimerkiksi puolisisarparituksessa jälkeläisten heterotsygotia vähenee 12,5 %. Myös todennäköisyys haitallisten resessiivisten ongelmien esiintuloon on puolisisarparituksessa 12,5 %.

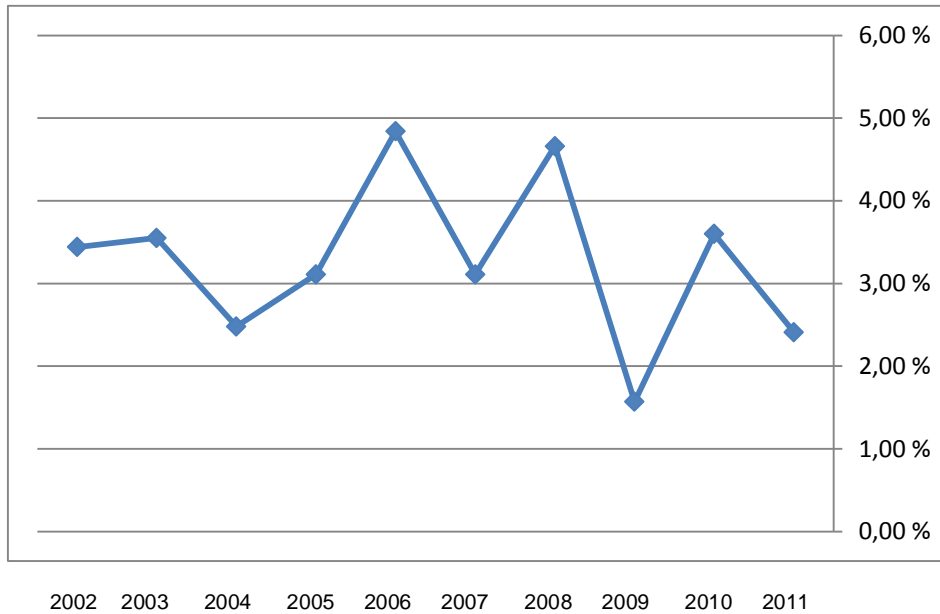
Koirilla on rotuja muodostettaessa käytetty runsaasti sukusiitosta. Sukusiitoksella pyritään tuottamaan tasalaatuisia ja periyttämisvarmoja eläimiä. Jos huonot alleelit esiintyvät kaksinkertaisina sukusiitoksen ansiosta, niin mikseivät hyvätkin. Toisaalta sukusiitettykin eläin siirtää vain puolet perimästään jälkeläisilleen, jolloin edulliset homotsygoottiset alleeliyhdistelmät purkautuvat. Lisäksi jokainen yksilö kantaa perimässään useita haitallisia alleleja, joiden todennäköisyys tulla esiin jälkeläisissä kasvaa sukusiitoksen myötä, joten turvallisia sukusiitosyhdistelmiä ei ole.

Tutkimuksissa on todettu sukusiitoksen haittavaikutusten alkavan näkyä eläimen sukusiitosasteen ylittäessä 10 %. Silloin todennäköisyys hedelmällisyyden ja elinvoiman heikkenemiseen kasvaa, ja nähdään esimerkiksi lisääntymisvaikeuksia, pentukuolleisuuden nousua, pentujen epämuodostumia, vastustuskyvyn heikkenemistä sekä tulehdusalttiutta. Ilmiötä kutsutaan sukusiitostaantumaksi. Jos sukusiitosaste kasvaa hitaasti monen sukupolven aikana, haitat ovat pienemmät kuin nopeassa sukusiitoksessa eli lähisukulaisten yhdistämisessä.

Sukusiitosasteen suuruus riippuu laskennassa mukana olevien sukupolvien määrästä, joten vain sellaisia sukusiitosasteita voi verrata keskenään, jotka on laskettu tismalleen saman taustainfon perusteella. Jalostuksessa suositellaan neljän-viiden sukupolven perusteella lasketun sukusiitosasteen pitämistä alle 6,25 %.

Rodun sukusiitosaste on pysynyt alle 6,25 %. Rotuun on tuotu säännöllisesti uutta verta tärkeimmistä kasvattajamaista (Venäjä, Baltia, Valko-Venäjä) sekä Ruotsista ja näin saatu sukusiitosaste pysymään alhaisena. Ruotsin länsisiperianlaika kanta polveutuu osaksi samoista suvuista kuin Suomenkin. Sukusiitosasteen kymmenen vuoden (2002- 2011) keskiarvon ollessa 2.9%

Sukusiitosaste % 2002-2011



Suurimmat kasvattajat Suomessa ovat Sushin kennel, Paulasuo kennel, Friendly Face kennel, Niekan kennel, Karangon kennel, laskettuna pentujen määrällä.

4.1.2 Jalostuspohja

Vuositilasto - jalostuspohja

	2011	2010	2009	2008	2007	2006	2005	2004	2003	2002
Per vuosi										
- pentueet	15	14	13	19	12	17	17	20	11	14
- jalostukseen käytetyt eri urokset	15	12	10	15	12	17	14	18	9	12
- **jalostukseen käytetyt eri nartut**	15	14	13	19	12	17	17	20	11	14
- isät/emät	1,00	0,86	0,77	0,79	1,00	1,00	0,82	0,90	0,82	0,86
- tehollinen populaatio	20 (67%)	18 (64%)	16 (62%)	23 (61%)	16 (67%)	23 (68%)	21 (62%)	26 (65%)	14 (64%)	18 (64%)
- uroksista käytetty jalostukseen	0%	6%	5%	10%	8%	11%	7%	20%	10%	22%
- **nartuista käytetty jalostukseen**	0%	5%	12%	6%	23%	15%	6%	32%	26%	23%

Per sukupolvi (4 vuot-
ta)

- pentueet	61	58	61	65	66	65	62	64	55	54
- jalostukseen käytetyt eri urokset	39	39	42	45	45	44	39	40	33	34
- jalostukseen käytetyt eri nartut	52	48	51	54	55	52	53	56	51	49
- isät/emät	0,75	0,81	0,82	0,83	0,82	0,85	0,74	0,71	0,65	0,69
- tehollinen populaatio	62 (51%)	59 (51%)	63 (52%)	68 (52%)	68 (52%)	65 (50%)	63 (51%)	66 (52%)	58 (53%)	57 (53%)
- uroksista käytetty jalostukseen	5%	7%	8%	9%	11%	12%	15%	19%	17%	19%
- **nartuista käytetty jalostukseen**	6%	10%	13%	11%	20%	21%	23%	29%	29%	30%

Rodun perinnöllinen monimuotoisuus

MMT Katariina Mäki 14.12.2011

Rodun perinnöllinen monimuotoisuus tarkoittaa sen geeniversioiden (alleelien) runsautta. Puhutaan myös jalostuspohjan laajuudesta. Mitä monimuotoisempi rotu on, sitä useampia erilaisia versioita sillä on olemassa samasta geenistä. Tämä mahdollistaa rodun yksilöiden geenipareihin heterotsygotiaa, joka antaa niille yleistä elinvoimaa ja suojaa monen perinnöllisen vian ja sairauden puhkeamiselta. Monimuotoisuus on tärkeää myös immuunijärjestelmässä, jonka geenikirjon kapeneminen voi johtaa esimerkiksi tulehdussairauksiin, autoimmuunitauteihin ja allergioihin. Jalostus ja perinnöllinen edistyminenkin ovat mahdollisia vain, jos koirien välillä on perinnöllistä vaihtelua.

Suurilukuinenkin koirarotu on monimuotoisuudeltaan suppea, jos vain pientä osaa rodun koirista ja sukulinjoista on käytetty jalostukseen tai jos rodussa on koiria, joilla on rodun yksilömäärään nähden liian suuret jälkeläismäärät. Tällaiset koirat levittävät geeniversiona vähitellen koko rotuun, jolloin jostakin yksittäisestä geeniversiosta saattaa syntyä rodulle uusi tyyppivika tai -sairaus. Vähitellen on vaikea löytää jalostukseen koiria, joilla ei tätä geeniversiota ole.

Ihannetilanteessa jalostukseen käytetään puolet syntyvistä koirista, tai pentuekoko huomioiden se rodun osuus, joka saadaan jakamalla luku 2 rodun keskimääräisellä pentuekoolla. Jos rodun pentuekoko on vaikkapa 5, jalostukseen tulisi käyttää 40 % rodun koirista. Monimuotoisuutta turvaava rajoitus yksittäisen koiran elinikäiselle jälkeläismäärälle on pienilukuisissa roduissa 5 % ja suurilukuisissa 2-3 % suhteessa rodun neljän vuoden rekisteröintiin. Jos rodussa rekisteröidään neljän vuoden aikana keskimäärin 1000 koiraa, ei yksittäinen koira saisi olla vanhempana useammalle kuin 20-50 koiralle. Yhdessäkään rodussa ei yhdellä yksilöllä saisi olla enempää kuin 100 jälkeläistä. Toisen polven jälkeläisiä koiralla saisi pienilukuisissa roduissa olla korkeintaan 10 % ja suurilukuisissa 4-6 % suhteessa neljän vuoden rekisteröintiin.

Metsästyskoirilla ohjaa koirien/sukujen menestyminen kokeissa pitkälti jalostukseen käytettäviä koiria. Länsisiperianlaikojen alhainen koekäyntien määrä vaikuttaa myös tehollisen populaation määrään laskevasti. Uusien koirien saaminen koetoiminnan piiriin, on myös keino saada rodun tehollinen populaatio nousemaan.

Jalostusurokset 2002-2011

		Tilastointiaikana				**Toisessa polves- sa**		Yhteensä	
#	Uros /synt.	Pen- tuei- ta	Pen- tuja	%-osuus ▼	kumu- lat.%	Pen- tuei- ta	Pentuja	Pen- tuei- ta	Pentuja
1	<u>ALE</u> -01	8	52	6,45%	6%	4	20	8	52
2	<u>SUSHIN HOS</u> -99	8	36	4,47%	11%	4	30	8	36
3	<u>KULUSKAIRAN ROCKY</u> -94	6	30	3,72%	15%	28	156	12	63
4	<u>PELLE</u> -02	5	29	3,60%	18%	2	12	5	29
5	<u>SEPE</u> -98	4	24	2,98%	21%	22	106	4	24
6	<u>VASAMASAN RONTTI</u> -98	3	24	2,98%	24%	2	11	3	24
7	<u>SUSHIN KASMIR</u> -01	4	23	2,85%	27%	9	44	4	23
8	<u>MELUS</u> -02	4	21	2,61%	30%	1	9	4	21
9	<u>SANTTU</u> -00	4	21	2,61%	32%	3	17	4	21
10	<u>JAASKAMON REMU</u> -92	2	19	2,36%	35%	8	52	3	24
11	<u>KARO</u> -92	3	18	2,23%	37%	5	23	3	18
12	<u>NAARMAN ARTTU</u> -02	4	18	2,23%	39%	0	0	4	18
13	<u>CENWEILERS</u> <u>ALGAZAR</u> -03	3	16	1,99%	41%	1	5	3	16
14	<u>SUSHIN KURSKI</u> -01	3	15	1,86%	43%	3	15	3	15
15	<u>HANT</u> -04	2	13	1,61%	45%	0	0	3	16

Jalostusnartut 2002-2011

		Tilastointiaikana			**Toisessa polves- sa**		Yhteensä	
#	Narttu	Pentu- eita	Pentuja	%- osuus ▼	Pentu- eita	Pentuja	Pentueita	Pentuja
1	<u>SUSHIN</u> <u>KAFARINJA</u> -01	4	23	2,85%	1	6	4	23
2	<u>NIEKAN NOORA</u> -97	4	21	2,61%	3	16	4	21
3	<u>ORISMALAIKAN</u> <u>HUKKA</u> -00	2	20	2,48%	3	18	2	20
4	<u>KARANGON</u> <u>ODETTE</u> -04	2	19	2,36%	0	0	3	21
5	<u>ORISMALAIKAN</u> <u>OLGA</u> -00	2	19	2,36%	4	23	2	19
6	<u>WILMA</u> -00	4	18	2,23%	4	27	4	18
7	<u>SUSHIN RODINA</u> -03	3	18	2,23%	1	9	3	18

8	<u>ARTIKIN TAIKA</u> -99	3	16	1,99%	0	0	3	16
9	<u>FRIENDLY FACE</u> <u>UNICO</u> -04	2	16	1,99%	3	13	2	16
10	<u>BIBBI</u> -06	3	16	1,99%	2	12	3	16
11	<u>SUSHIN VIENA</u> -04	2	14	1,74%	0	0	2	14
12	<u>QUEENY</u> -99	2	14	1,74%	4	18	2	14
13	<u>VOLGA</u> -03	3	14	1,74%	2	7	3	14
14	<u>POLA</u> -02	2	13	1,61%	2	8	2	13
15	<u>CENWEILERS</u> <u>AVERINA</u> -03	2	13	1,61%	2	6	2	13

Sushin K pentue **lihavoituna** sekä yhden sisaruksen (Sushin **Karamija**) pennut **Cenweilers Averina** ja **Cenweilers Algazar**, joiden isänä on **Sepe**. Nämä ovat ainoat merkittävät sukulaisuudet yleisimmissä jalostukseen käytetyissä koirissa.

4.1.3 Rodun populaatio muissa maissa

Länsisiperianlaika on pohjoisen pallonpuoliskon runsaslukuisin metsästyspystykorva. Lähimmät merkittävät populaatiot ovat rodun alkuperämaassa Venäjällä sekä Baltiassa. Ruotsissa rekisteröidään noin n. 55 länsisiperianlaikaa vuosittain. Uusien koirien tuonti Baltiasta on helpompaa kuin Venäjältä, jossa tuontia vaikeuttaa rebiesrokotuksen vaatima alaikäraja ja sen tuoma ongelma löytää pennulle paikka Venäjältä, tuonnin säännösten vaatimaan ikään saakka. Latviasta tai Lietuasta pennun hankintaa vaikeuttaa metsästyskoirien rekisteröinti pääsääntöisesti muihin kuin FCI alaisiin rekistereihin. Aikuisten koirien tuonnille ei ole esteitä, mutta myytäviä hyviä koiria on vaikea löytää.

4.1.4 Yhteenveto populaation rakenteesta ja jalostuspohjasta

Rodun rekisteröintimäärät ovat viime vuodet olleet alle sata koiraa. Kymmenen viime vuoden keskiarvon ollessa 84 koiraa. Suomessa on syntynyt tarkastelujakson aikana keskimäärin 81 pentua vuodessa. Tärkeimmissä kasvattajamaissa (Venäjä, Valko-Venäjä, Baltia) pentumäärät ovat yhteensä useita tuhansia. Käytävissä on tarvittaessa runsaasti uusia sukulinjoja. Rodussa ei Suomessa voida katsoa olevan erillisiä sukulinjoja, eivätkä tietyt koirat esiinny yleisesti useissa rodun koirissa.

Urosten ja narttujen jalostuskäyttöikä ei ole viimeisen kymmenen vuoden aikana oleellisesti muuttunut, pientä vuosien välistä heilumista enempää. Urosten jalostuskäytön keskimääräinen ikä n. 6v. ja nartut 3-4v.

Rodun sukusiitosaste on pysynyt ka. ss% 1,57 % ... 4,84 % välissä viimeiset kymmenen vuotta. Sukusiitosaste on pysynyt näinkin alhaisissa prosenteissa, koska koiria tuotu vuosittain useita yksilöitä, pääasiassa Venäjältä ja Baltiasta. Näitä tuontikoiria on myös aktiivisesti käytetty astutuksiin.

Tehollinen populaatio on pysynyt koko viimeisen kymmenen vuotta vakiona.

Tehollinen populaatio / sukupolvi (4vuotta) ollut 51 %...53 % siitä mitä olisi se olisi jos jokaisessa pentueessa olisi eri isä ja emä.

Tehollisen populaatiokokoon on vaihdellut vuosina 2002- 2011 57- 68 välillä.

Jalostusurosten narttuja pienempi lukumäärä, asettaa teholliselle kannan koolle rajat: tehollinen koko ei koskaan voi olla suurempi kuin jalostukseen käytettyjen urosten lukumäärä kerrottuna neljällä. Vaikka uroksia olisi 20 ja narttuja 100, olisi tehollinen koko vain $4 \cdot 20 \cdot 100 / (20 + 100) = 67$. Mitä yhteneväisempi urosten ja narttujen lukumäärät ovat, sitä lähempänä tehollinen koko on varsinaista jalostuskoirien lukumäärää.

Rodussa ei ole käytetty uusintayhdistelmiä, muutamaa satunnaista astutusta enempää. Jalostustoimikunta ei suosittele uusintayhdistelmiä, vaan suosittelee valittavan paritukseen aina eri kumppanit, jonka tavoitteena on laajentaa tehollista populaatiota.

Vuosien 2002- 2011 aikana on syntynyt 806 pentua, jotka ovat 168 yksilön jälkeläisiä

Kolmen eniten käytetyn uroksen **ALE, SUSHIN HOS JA KULUSKAIRAN ROSKY** jälkeläismäärä 14,5 % vertailuajankohdan pentumäärästä voidaan pitää korkeana,

samoin kuin toisessa polvessa 25 % pentumäärästä. Toisessa polvessa esiintyvistä uroksista **SEPE JA KULUSKAIRA ROCKY**, jälkeläisiä on 32 % vertailuajan kohdan pentumäärästä, joka myös on korkea.

Muiden urosten osuus on hyvässä suhteessa pentumäärään. Eniten käytetyt urokset eivät ole läheistä sukua toisilleen.

Vaikka muutamalla uroksella on suuria pentumääriä, ei sukusiitosaste eikä sukukatkerroin ole noussut korkeaksi eikä ole näköpiirissä ongelmia, koska myös täysin vieraita sukuja on käytetty säännöllisesti.

2002- 2011 on maahan tuotu 31 länsisiperianlaikaa joista 19 käytetty tänä aikana jalostukseen. Tämä on 11 % vertailujakson 2002- 2011 aikana jalostukseen käytetyistä yksilöistä.

4.2 Luonne ja käyttäytyminen sekä käyttöominaisuudet

4.2.1 Rotumääritelmän maininnat luonteesta ja käyttäytymisestä sekä rodun käyttötarkoituksesta

Länsisiperianlaika on tasapainoinen ja vakaa. Tarmokas koira, jolla on erittäin hyvä hajuaisti ja kyky löytää riistaa. Se on tarkkaavainen, huomiokykyinen ja sillä on voimakas riistavietti. Se on yhtä kiinnostunut linnuista kuin muustakin riistasta. Itsevarma ja valpas vieraita kohtaan.

4.2.2 Jakautuminen käyttö- näyttely- tms. linjoihin

Rotu ei ole jakautunut erillisiin selviin linjoihin, mutta joidenkin sukujen käyttö metsästykseen ja rodunomaisiin kokeisiin vähäistä tai ei käytetä ollenkaan. Ulkomuodollisesti rotu on yhtenäinen, mutta metsästysvieteissä eroja. Rodun parhaimmisto on metsästysominaisuuksiltaan tasavertainen muiden pystykorvaisten metsästyskoirien kanssa.

Rodunomaisina koemuotoina ovat hirvenhaukku- linnunhaukku- ja karhunhaukku-koe. Kokeissa koira liikkuu vapaana maastossa, metsästyksenomaisessa kokeessa ja tuomariryhmä arvostelee mm. koiran liikettä, hakua, haukkua, riistakäsittelytaitoa, yhteistyötä ja tottelevaisuutta.

Ruotsissa ja Norjassa länsisiperianlaikan metsästyskäyttö on verrattavissa Suomeen. Baltiassa ja Venäjällä villisika on useasti koirien tärkein riistaeläin, mutta myös hirvi ja riistalinnut sekä turkiseläimet ovat tärkeitä.

4.2.3 PEVISA-ohjelmaan sisällytetty luonteen ja käyttäytymisen kuvaus

Rodulla ei ole PEVISA-ohjelmaa

4.2.4 Luonne ja käyttäytyminen päivittäistilanteissa

Henkinen olemus: Tasapainoinen, rauhallinen, ihmisille ystävällinen, laumalleen uskollinen ja yhteistyökykyinen, omaa huomattavan laumavietin, sekä ele- ja ilme-kielen. Hallitsee hermonsä hyvin erilaisissa tilanteissa, eikä ole altis sivuvaikutuksille.

Terävyys: Reagointikyky nopea, käyttää kuitenkin harkintaa, isäntänsä toiveet huomioon ottava. Seuraa valppaasti ja puolustaa laumaansa tarvittaessa.

Luoksepäästävyys: Suhtautuu avoimesti ja ystävällisesti vieraisiin ihmisiin, nartut hiukan varautuneempia.

Toimintakyky: Suhtautuu harkitun rohkeasti tuntematonta kohtaan. Puolustautuu hyökkäyksellä tarvittaessa. Haukkuherkkyys vaihtelee.

Puolustus- ja taisteluhalu: Kohtuullinen, tarvittaessa peräänantamaton.

Kovuus: Urokset unohtavat herkemmin epämiellyttävät kokemukset, nartut pehmeämpiä.

Koulutettavuus: Suhteellisen helppo kouluttaa, ei kestä kovaa koulutusta, saatava hyvällä oppimaan. Tarkoituksetonta toistoa tulee välttää.

Rotu ei ole haukkuherkkä, joten soveltuu hyvin ulkokoiraaksi. Rotu viihtyy hyvin ulkona Suomen ilmastossa, niin kesällä kuin talvellakin, mutta voidaan pitää myös sisäkoirana.

Kokemus on näyttänyt että rotu tulee hyvin toimeen muiden koirien kanssa. Ei yllensä haasta muita koiria, mutta puolustautuu terävästi jos joutuu hyökkäyksen kohteeksi. Ihmisystävällisenä rotuna se soveltuu hyvin seuruemetsästykseseen.

Vain kaksi urosta ja kaksi narttua on käynyt luonnetestissä pisteiden ollessa 110...203 välillä. Pienen otannan vuoksi, näistä ei voi vetää johtopäätöstä rodun luonteesta.

Vuosien 2002...2011 aikana näyttelykäyntejä noin sata vuodessa, näinä vuosina on arvostelussa maininta vihaisuudesta kolmelle koiralle. Yleisimmät maininnat näyttely arvosteluissa ovat olleet, miellyttävä luonne tai luonne oikea.

4.2.5 Käyttö- ja koeominaisuudet

Länsisiperianlaika on toiseksi kookkain kolmesta laikarodusta. Sillä on huomattavan voimakas riista- ja metsästysvietti, joka Suomessa on ohjautunut lähinnä hirven ja metsäkanalintujen metsästykseseen. Myös suurpetojen kuten karhun ja ilveksen sekä pienpetojen metsästykseseen rotua käytetään aktiivisesti. Hyvän oppimiskykynsä ja luontaisten taipumustensa vuoksi se soveltuu hyvin myös jäljestykseen. Vettä karttamattomana soveltuu myös vesilintujahtiin. Rodulle ominaista on pettämätön suuntavaisto. Aisteista erityisesti haju ja kuuloaisti ovat tarkat. Liikkeet ja reaktiot ovat nopeat. Riistaa hakiessaan länsisiperialaika liikkuu vauhdikkaasti suhteellisen laajalla alueella ja riistan se löytää ilmavainulla, kuulon avulla, taikka jäljittämällä. Riistan kanssa työskentely on tarkoituksenmukaisen sitkeää, samoin yhteydenpito isäntään on tarkoituksenmukaista. Haukkuääni on kuuluva, soinnukas, riistalajin ja tapahtumien kulun ilmoittava.

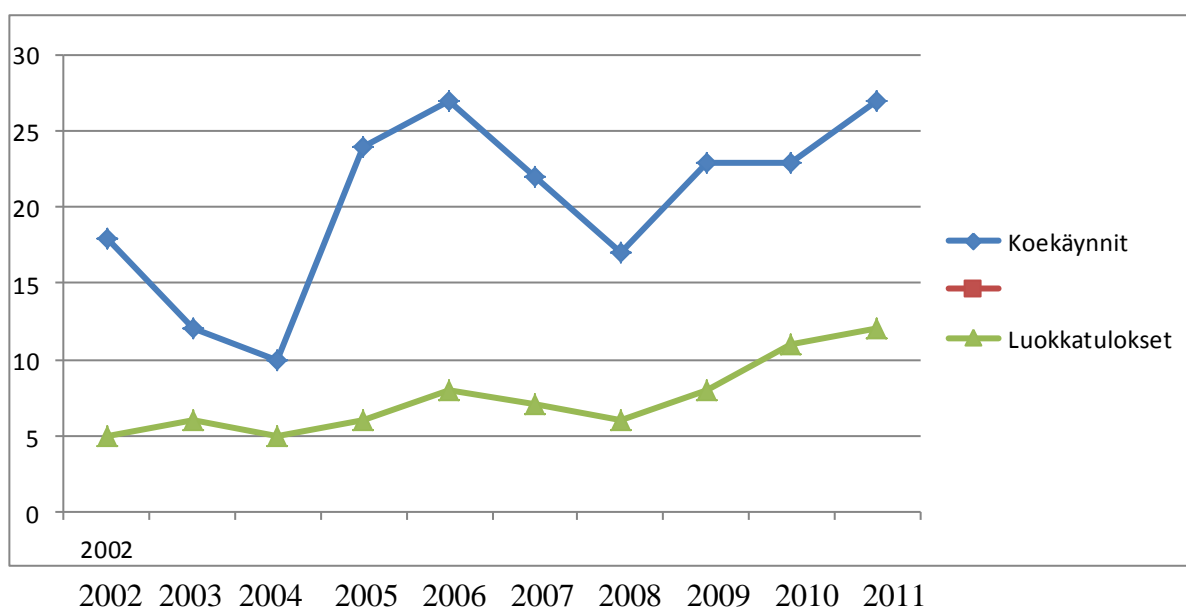
Alkuperäinen käyttötarkoitus soveltuu hyvin myös tämän päivän metsästykseseen. Länsisiperianlaika saa osallistua metsästyskokeisiin ilman näyttelytulosta yhdeksän kuukautta täytettyään. Muotovalion arvon saavuttaakseen koiran tulee saada metsästyskokeissa HIRV1 tai kaksi HIRV2 tulosta tai LINT avoimen luokan ensimmäinen palkinto tai kaksi avoimenluokan toista palkintoa tai HIRV 2 ja LINT avoimenluokan 2 tai hyväksytty karhunhaukun taipumuskoe sekä kolme sertifi-

kaattia kolmelta eri tuomarilta, joista yksi sertifikaatti tulee saada koiran täytettyä 2 vuotta.

Käyttövalion arvon saavuttaakseen koiran tulee olla arvosteltu näyttelyssä vähintään arvosanalla hyvä (H) ja metsästyskokeissa neljä kertaa HIRV 1 tai kolme kertaa LINT voittajaluokan 1 palkinnolla, jotka kaikki voivat olla samalta koekaudelta. Rodusta on valioitunut keskimäärin yksi käyttövalio ja kaksi muotovaliota vuosittain.

Karhunhaukun taipumuskoekäyntejä yksi suoritettu, joka on myös hyväksytty.

Hirvikoe käynnit ja luokkatulokset 2002-2012



VOI luokan koekäynnit

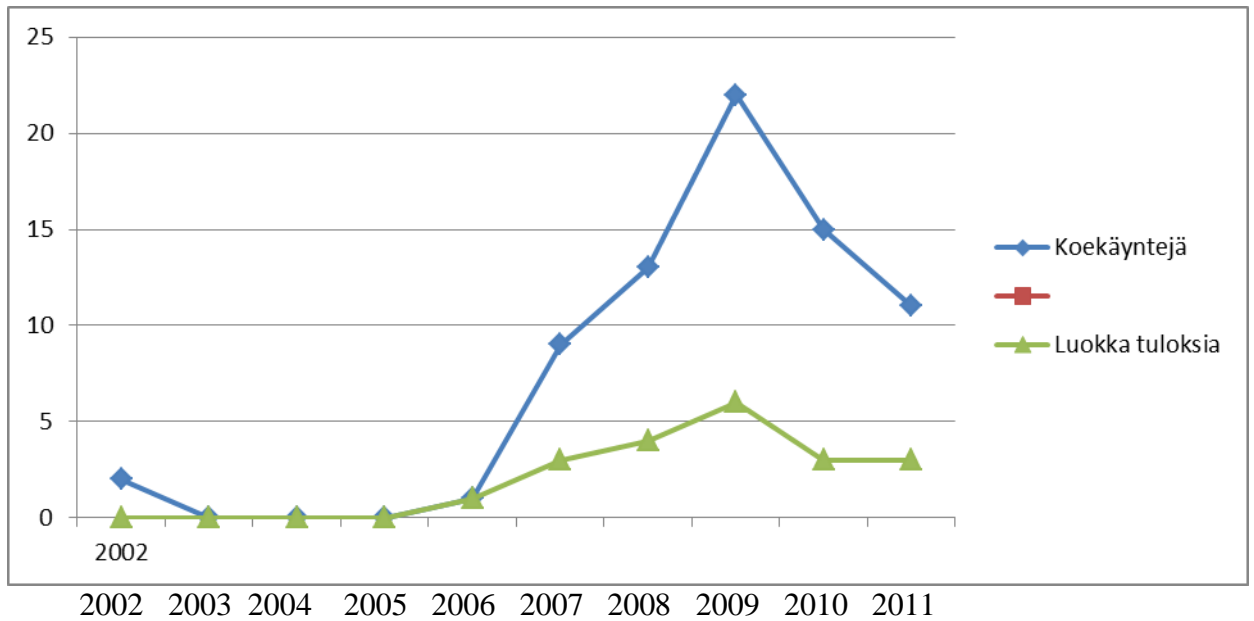
	2011	2010	2009	2008	2007	2006	2005	2004	2003	2002
VOI1	1 kpl	6 kpl	1 kpl	4 kpl	5 kpl	5 kpl	1 kpl	1 kpl	2 kpl	3 kpl
VOI2			2 kpl	1 kpl		1 kpl			1 kpl	1 kpl
VOI3		1 kpl	1 kpl		1 kpl	2 kpl	2 kpl		1 kpl	
VOI0	6 kpl	6 kpl	6 kpl	2 kpl	2 kpl	5 kpl	2 kpl	2 kpl	2 kpl	7 kpl
VOI-								1 kpl		
Yht.	7 tulosta	13 tulosta	10 tulosta	7 tulosta	8 tulosta	12 tulosta	5 tulosta	4 tulosta	6 tulosta	11 tulosta

AVO luokan koekäynnit

	2011	2010	2009	2008	2007	2006	2005	2004	2003	2002
AVO1	4 kpl	2 kpl	6 kpl	3 kpl	3 kpl	3 kpl	2 kpl	2 kpl	1 kpl	1 kpl
AVO2	4 kpl	1 kpl	1 kpl		1 kpl	3 kpl	1 kpl	1 kpl	1 kpl	
AVO3	1 kpl	1 kpl	2 kpl		2 kpl	2 kpl	1 kpl			

AVO0	<u>12</u> kpl	<u>6</u> kpl	<u>3</u> kpl	<u>2</u> kpl	<u>2</u> kpl	<u>2</u> kpl	<u>12</u> kpl	<u>3</u> kl	<u>5</u> kpl	<u>6</u> kpl
AVO-			1 kpl		1 kpl					1 kpl
Yht.	21 tulosta	10 tulosta	13 tulosta	10 tulosta	14 tulosta	15 tulosta	16 tulosta	6 tulosta	7 tulosta	8 tulosta
Yht. kaikki	28 tulosta	23 tulosta	23 tulosta	17 tulosta	22 tulosta	27 tulosta	21 tulosta	10 tulosta	13 tulosta	19 tulosta

Lintukoe käynnit ja luokkatulokset 2002-2012



VOI luokan koekäynnit

	2011	2010	2009	2008	2007	2006	2005	2004	2003	2002
VOI1		1 kpl□								
VOI2	1 kpl□									
VOI3		<u>1</u> kpl	<u>2</u> kpl							
VOI0	<u>2</u> kpl	5kpl	<u>3</u> kpl	<u>1</u> kpl						3 kpl
VOI-	1 kpl□		2 kpl□							
Yht.	4 tulosta	7 tulosta	7 tulosta	1 tulosta	0 tulosta	0 tulosta	0 tulosta	0 tulosta	0 tulosta	3 tulosta

AVO luokan koekäynnit

	2011	2010	2009	2008	2007	2006	2005	2004	2003	2002
AVO1	1 kpl□			<u>1</u> kpl	<u>1</u> kpl					
AVO2		1 kpl	1 kpl		2 kpl					
AVO3	1 kpl	4 kpl	3 kpl	2 kpl		1 kpl				
AVO0	<u>5</u> kpl	3 kpl	11kpl	<u>9</u> kpl	<u>6</u> kpl	<u>1</u> kpl				

AVO-										
Yht.	7 tulos- ta	8 tulos- ta	15 tulos- ta	12 tu- lost	9 tulos- ta	2 tulos- ta	0 tulos- ta	0 tulos- ta	0 tulos- ta	0 tulos- ta
Yht. kaikki	11 tulosta	15 tulosta	22 tulos- ta	13 tulosta	9 tulos- ta	2 tulos- ta	0 tulos- ta	0 tulos- ta	0 tulosta	3 tulos- ta

Rodun käyttö hirven- ja linnunhaukkukokeissa on viimevuosina lisääntynyt ja samoin tuloksia haukkuneiden koirien määrä lisääntynyt. Yksi arvio koekäyntien vähyteen on koirien käyttö kaikelle riistalle ja tämä haittaa kokeita, jotka on tarkoitettu vain tietyille riistalle.

4.2.6 Käyttäytyminen kotona ja lisääntymiskäyttäytyminen

Käyttäytyminen kotona rauhallista ja useasti koira viihtyy huomaamattomasti, omissa oloissaan.

Jalostuksen ollessa alkujaan suunnattu seuruejahtiin ja useamman koiran käyttöön, näkyy vieläkin luonteessa. Suhtautuu ystävällisesti vieraisiin ihmisiin eikä ole yleensä aggressiivinen vieraita koiria kohtaan, mutta vastaa haasteeseen terävästi.

Länsisiperianlaikan juoksujen välit ovat yleensä n. 10kk...1v ja ne tulevat yleensä säännöllisesti. Juoksut ajoittuvat useasti kevääseen ja joillakin yksilöillä syksyyn. Astuminen tapahtuu luonnollisesti ja synnytyksessä ei yleensä ole ongelmia. Emät hoitavat pennut pääsääntöisesti hyvin ja imettävät niitä normaalisti n.4...5 vko. Suhtautuu hyvin vieraisiin koiriin ja ihmisiin.

4.2.7 Yhteenveto rodun käyttäytymisen ja luonteen keskeisimmistä ongelmakohdista sekä niiden korjaamisesta.

Rodun käyttäytymisessä tai luonteessa ei nähdä ongelmakohtia.

Vuosien 2002...2011 aikana näyttelykäyntejä on ollut noin sata vuodessa. Näinä vuosina on arvostelussa maininta vihaiisuudesta kolmelle koiralle.

Viimevuonna näyttelyissä kävi 65 eri koiraa. Näyttelyarvosteluissa on yleisimmät maininnat luonteesta, miellyttävä luonne(6 kpl), ystävällinen (7 kpl), rauhallinen (6 kpl) tai hyvä luonne (16kpl). Yksi maininta seuraavista luonteen piirteistä, väistelee, rauhaton ja arka. 27 koiraa oli ilman selvää mainintaa luonteesta.

Rodun pysyminen aktiivisten metsästäjien koirana, auttaa pitämään luonteen ja käyttäytymisen myös jatkossa ongelmattomana.

4.3 Terveys ja lisääntyminen

Länsisiperianlaika ei kuulu PEVISA- ohjelmaan. Jalostustoimikunta on tehnyt terveystarkoituksen kyselyn muodossa rotujärjestön jäsenille. Tehdyn kyselyn ja kentältä tulleiden tietojen perusteella voidaan rotua pitää terveenä metsästyspystykorvana.

4.3.1 PEVISA-ohjelmaa sisällytetyt sairaudet

Rodulla ei ole PEVISA-ohjelmaa

4.3.2 Rodulla todetut merkittävät sairaudet

Silmät

Edellisen tavoiteohjelmakauden aikana ei jalostustoimikunnan tietoon ole tullut yhtään perinnöllisiä silmäsairauksia.

Epilepsia

Epilepsiaa on viimeisen viiden vuoden aikana tullut jalostustoimikunnan tietoon kolme tapausta. Epilepsiaa sairastavaa koiraa ei saa käyttää jalostukseen. Mikäli koira sairastuu vasta jälkeläisiä saatuaan, tulee kasvattajan informoida jälkeläisten omistajia. Jälkeläisten käyttö siitokseen ei ole suotavaa. Myöskään yhdistelmää, josta epileptinen pentu on syntynyt, ei saa uusia. Jalostustoimikunta ei anna hyväksyntää sellaiselle yhdistelmälle, jossa molempien vanhempien sisaruksella, vanhemmalla tai isovanhemmalla tai niiden jälkeläisellä on esiintynyt epilepsiaa.

Iho-ongelmat ja allergiat

Jalostustoimikunnan tietoon on tullut kolme iho-ongelmaista koiraa, joista kahdella todettiin vehnäallergia, yhden syy ei ole tiedossa.

Anaalirauhastulehdukset

Anaalirauhastulehduksia länsisiperianlaikoilla on hyvin vähän, pelkästään muutamia yksittäisiä tapauksia.

Luusto- ja nivelongelmat

Edellisen JTO- kauden aikana on tietoon tullut kolme koiraa joilla patellaluksaatio. Kaikilla on ollut sama vika, joista yhdeltä jouduttiin polven ristisiteitä operoimaan polvilumpion paikallaan pysymisen varmistamiseksi. Ko. koirat ovat narttu ja kaksi tämän pentua, eli asia on tältä osin hallinnassa.

Lonkka- ja nivelkuvaukset ovat länsisiperianlaikojen osalla määrältään vähäiset, eikä ongelmia ole havaittu. Viimeisten viiden vuoden aikana 12 lonkkanivel kuvasta, joista 11 A/A ja yksi B/B. Jakson aikana polvilumpiolux.med yksi 2/2 ja neljä 0/0 Johtuuko se siitä, että kuvatut koirat ovat olleet terveesti liikkuvia yksilöitä, vai onko rotu todella vapaa ko. ongelmista. Johtopäätelmiä on vaikea tehdä kuvausmäärien pienuudesta johtuen. Kasvattajia tulee kannustaa siitoskoirien kuvauttamiseen, jotta asian todellinen tila saataisiin kartoitettua.

Muut sairaudet ja virheet

Viimeisen viiden vuoden aikana yhdellä koiralla on todettu nivustyrä sekä joitakin purenta- ja kivesvikaisia. Yhden koiran kuolinsyynä AIHA (autoimmuunihemolyytinen anemia). Olemassa olevien tietojenvalossa länsisiperianlaikaa voidaan pitää suhteellisen terveenä rotuna ja tiedossa olevien perinnöllisten sairauksien leviämistä pyritään estämään jalostusvalinnoilla ja informaatiolla. Tietoa kerätään ter-

veys- ja metsästysominaisuuslomakkeella, jonka voi täyttää milloin tahansa, olipa koira sitten nuori tai vanha ja sitä voi täydentää myöhemmin. Koska sairauksien salaamista esiintyy koiranomistajien keskuudessa, on jalostustoimikunnan tällä tavoiteohjelmakaudella paneuduttava voimakkaammin tiedottamiseen. Terveyskyselyihin vastaaminen, etenkin sairauksien ja vikojen ilmoittaminen on todella tärkeä. Vastaaja auttaa jalostusneuvontaa ja tekee suuren palveluksen rodulle. Sairauksien salaaminen on vastaavasti karhunpalvelus rodulle.

4.3.3 Yleisimmät kuolinsyyt 2002-2011 (01.01-12)

Vanhuus (luonnollinen tai lopetus)	11v 11kk	24 kpl
Kuolinsyytä ei ilmoitettu	7v 6kk	19
Lopetus ilman sairauden diagnosointia	7v 6kk	8
Kasvainsairaudet, syöpä	9v. 0kk	4
Kuollut ilman sairauden. diagnosointia	6v 10kk	3
Virtsatie- ja lisääntymiselinten sairaus	8v 1kk	2
Lopetus käyttäytymishäiriöiden vuoksi	5v 4kk	2
Tapaturma tai liikennevahinko	3v 4kk	8
Muut	9v 9kk	2
Kaikki ilmoitetut yht.	7v 10kk	yht. 72kpl

Eliniän arvio, jossa arviossa ei ole huomioitu tapaturmaisesti kuolleita tai käyttäytymishäiriöisinä lopetettuja yksilöitä on n. 8v 7kk.

4.3.4 Lisääntyminen

Rodulla ei yleensä ole lisääntymisongelmia. Astutukset ja synnytykset tapahtuvat luonnollisesti ja emät hoitavat hyvin pentunsa ja imettävät niitä normaalisti n.4..5 vko

Pentueiden koko tarkkailujaksona 2002..2011 on keskimäärin 5.3 pentua

4.3.5 Sairauksille ja lisääntymisongelmille altistavat anatomiset piirteet

Rodulla ei ole sairauksia tai anatomisia piirteitä, joidenka voitaisiin katsoa olevan ongelmallisia lisääntymiselle.

4.3.6 Yhteenveto rodun keskeisimmistä ongelmista terveydessä ja lisääntymisessä

Länsilaikajaostolla ei ole tiedossa mitään keskeistä ongelmaa länsisiperian-laikojen terveydessä tai lisääntymisessä. Myöskään omistajien lähettämässä vapaaehtoisissa metsästys- ja terveystalautteessa ei ole tullut esiin mitään ongelmakohtaa. Tärkein silmälläpidettävä sairaus on epilepsia, mutta sitäkin on tavattu vain parissa yksilössä viimeisen kymmenen vuoden aikana.

4.4 Ulkomuoto

4.4.1 Rotumääritelmä

KÄYTTÖTARKOITUS: Monikäyttöinen metsästyskoira.

FCI:N LUOKITUS: Ryhmä 5 pystykorvat ja alkukantaiset koirat
Alaryhmä 2 pohjoiset metsästyskoirat

Käyttökoetulos vaaditaan.

LYHYT HISTORIAOSUUS: Tämä alkuperäinen venäläinen metsästyskoirarotu on peräisin Uralin sekä Länsi- ja Itä-Siperian metsäalueilta, ja se kehitettiin valikoivalla jalostuksella hantien ja mansien metsästyskoirista. 1900-luvun alussa venäläiset kynologit laativat ensimmäiset rotumääritelmät vogulien (mansit) ja ostjakkien (hantit) laikoille. Vuonna 1947 esitettiin uusi määritelmä laikaroduille, ja toisilleen läheistä sukua olevat hantien ja mansien koirat yhdistettiin yhdeksi roduksi. Länsisiperianlaikan uusi rotumääritelmä hyväksyttiin 1952.

Nykyään tämä rotu on Venäjän yleisin metsästyskoirarotu, ja se on levinnyt laajalti kaikkialle maan metsäalueille Karjalasta Kamtsatkaan. Se on erityisen suosittu syntymäalueillaan. Jalostusmateriaalia on viety siitoskeskuksiin kaikkialle Venäjän federaation alueelle kenneleistä, joiden koirilla on hyvät työskentelyominaisuudet ja vakiintunut tyyppi.

YLEISVAIKUTELMA: Keskikokoinen tai hieman keskikokoa kookkaampi koira, voimakas ja rakenteeltaan puhdaslinjainen. Rungon pituus mitattuna rintalastan kärjestä istuinluun kärkeen on hieman säkäkorkeutta suurempi. Sukupuolileima on selvä, urokset ovat narttuja kookkaampia ja selkeästi urosmaisia. Hyvin kehittynyt lihaksisto, voimakas luusto.

TÄRKEITÄ MITTASUHITEITA: Rungon pituuden suhde säkäkorkeuteen on uroksilla 1,03–1,07 ja nartuilla 1,04–1,08.

Uroksilla säkäkorkeus on 1–2 cm suurempi kuin korkeus lantion kohdalla, nartuilla säkäkorkeus on sama kuin korkeus lantion kohdalla tai 1 cm suurempi.

Pää on huomattavasti leveyttään pitempi.

Kuono-osa on puolet tai hieman alle puolet pään koko pituudesta.

Raajakorkeus mitattuna kyynärpästä maahan on hieman yli puolet säkäkorkeudesta.

KÄYTTÄYTYMINEN / LUONNE: Tasapainoinen ja vakaa. Tarmokas koira, jolla on erittäin hyvä hajuaisti ja kyky löytää riistaa. Se on tarkkaavainen, huomiokykyinen ja sillä on voimakas riistavietti. Se on yhtä kiinnostunut linnuista kuin muustakin riistasta. Itsevarma ja valpas vieraita kohtaan.

PÄÄ: Kapea, kiilamainen, kooltaan sopusoinnussa koiran kokoon. Ylhäältä katsottuna tasakylkisen kolmionmuotoinen. Kallo-osa on kohtuullisen leveä, nartuilla kapeampi kuin uroksilla.

KALLO-OSA:

Kallo: Pitkänomainen, selvästi leveyttään pitempi. Edestä katsottuna kallo on litteä tai vain hieman pyöristynyt. Kuononselkä ja kallon ylälinja ovat yhdensuuntaiset. Kallon harjanne ja niskakyyhmy ovat selvästi erottuvat. Takaraivon kohdalta kallo on pyöristynyt. Kulmakaaret ovat hieman kehittyneet.

Otsapenger: Vain hieman erottuva.

KUONO-OSA:

Kirsu: Keskikokoinen ja musta. Valkoisilla koirilla hyväksytään hieman vaaleampi (ruskehtava) kirsun väri.

Kuono: Kohtuullisen terävä, kärkeä kohti kapaneva. Kuono-osan pituus on puolet tai hieman alle puolet pään koko pituudesta. Sivusta katsottuna kuono-osa on kohtuullisen kiilamainen.

Huulet: Tiiviit.

Leuat / hampaat: Hampaat ovat valkoiset, suuret ja voimakkaat, tasaisessa rivissä, eivät ahtautuneet. Täydellinen hampaisto, leikkaava purenta.

Posket: Eivät ulkonevat.

Silmät: Eivät suuret. Soikeat, vinoasentoiset, kohtalaisen syvälle asettuneet (syvemmällä kuin muilla laikaroduilla) ja ilmeeltään innokkaat ja älykkäät.

Väritään tummanruskeat tai karvapeitteen väriin sopivat ruskeat.

Korvat: Pystyt, korkealle kiinnittyneet ja teräväkärkisen V:n muotoiset, liikkuvaiset. Korvalehdet kohtuullisen paksut.

KAULA: Lihaksikas, kuiva ja pitkä, pään pituinen. Poikkileikkaukseltaan soikea.

Kaula on noin 45–55 asteen kulmassa vaakasuoraan nähden.

RUNKO:

Ylälinja: Vakaa, säästä hännäntyveen hieman laskeva.

Säkä: Selvästi erottuva, varsinkin uroksilla.

Selkä: Vahva, suora ja lihaksikas, kohtuullisen leveä.

Lanne: Lyhyt, kohtuullisen leveä, lihaksikas, hieman kaartuva.

Lantio: Leveä, kohtuullisen pitkä ja hieman viisto.

Rintakehä: Kohtuullisen syvä, leveä (kyynärpäähän ulottuva) ja pitkä, poikkileikkaukseltaan soikea.

Alalinja ja vatsa: Vatsaviiva on kohoava, alalinja kohoaa hieman rintakehästä vatsaan.

HÄNTÄ: Tiukasti kiertynyt, asennoltaan joko selän tai lantion päällä. Suoraksi vedettynä kinnerniveleen ulottuva tai 1–2 cm lyhyempi.

RAAJAT

ETURAAJAT:

Yleisvaikutelma: Edestä katsottuna suorat, kohtuullisen kaukana toisistaan ja yhdensuuntaiset. Eturaajojen pituus mitattuna kyynärpästä maahan on hieman yli puolet säkäkorkeudesta.

Lavat: Pitkät ja viistot.

Olkavarret: Pitkät, viistot ja lihaksikkaat. Hyvä kulmaus lapaluun ja olkavarren välillä.

Kyynärpäät: Tiiviisti rungonmyötäiset, hyvin kehittyneet ja taakse, rungon pituusakselin suuntaisesti asettuneet.

Kyynärvarret: Pitkät ja suorat, eivät järeät. Lihaksikkaat ja poikkileikkaukseltaan soikeat.

Välikämmenet: Eivät pitkät, sivusta katsoen hieman viistot.

Etukäpälät: Soikeat, varpaat tiiviit ja hyvin kaareutuneet. Keskimmäiset varpaat ovat hieman pitemmät.

TAKARAAJAT: Lihaksikkaat ja voimakkaat, kauttaaltaan hyvin kulmautuneet.

Takaa katsottuna suorat ja yhdensuuntaiset.

Reidet: Kohtuullisen pitkät ja viistot.

Polvet: Hyvin kulmautuneet.

Sääret: Kohtuullisen pitkät ja viistot, samanpituiset kuin reidet.

Väljalat: Lähes pystysuorat. Sivusta katsottuna pakarasta maahan vedetyn pystysuoran viivan tulee olla lähellä välijalan etupuolta. Kannukset eivät ole toivottavat.

Takakäpälät: Hieman etukäpäliä pienemmät, muuten samanlaiset.

LIIKKEET: Vapaat ja tarmokkaat. Tyypillinen liikuntamuoto on lyhyt ravi sekä laukka.

NAHKA: Paksu ja joustava, poimuton ja vailla nahanalaista löysää kudosta.

KARVAPEITE

Karva: Peitinkarva on tiheää, karheaa ja suoraa. Aluskarva on hyvin kehittyntä, pehmeää, runsasta ja villavaa. Päässä ja korvissa karva on lyhyttä ja tiheää, lavoissa ja kaulassa karva on pitempää kuin rungossa muodostaen kauluksen, myös poskissa on ns. pulisongit. Uroksilla sään päällä oleva karva on pitempää.

Raajoja peittää lyhyt, karhea, tiheä karva, joka on hieman pitempää eturaajojen takapuolella, reisien takapuolella se muodostaa housut ilman hapsuja.

Varpaiden välissä kasvaa suojaava, harjasmainen karva. Hännässä karva on suoraa, karheaa ja runsasta, hännän alapuolella hieman pitempää kuin yläpuolella mutta ei muodosta hapsuja.

Väri: Harmaa tai punainen, jossa punaruskeaa sävyä, harmaa, punainen, kellertävä (fawn) ja punaruskea kaikissa vivahteissaan. Puhtaanvalkoinen tai laikullinen, ts. valkoinen, jossa on edellä mainittuja värejä laikkuina.

KOKO

Säkäkorkeus: Urokset 55–62 cm, nartut 51–58 cm.

VIRHEET: Kaikki poikkeamat edellä mainituista kohdista luetaan virheiksi suhteutettuna virheen vakavuuteen ja sen vaikutukseen koiran terveyteen ja hyvinvointiin sekä kykyyn toimia perinteisessä käyttötarkoituksessa.

- puutteellinen sukupuolileima
- lievä hermostuneisuus tai epävarmuus vieraita kohtaan
- puutteellinen pääläen harjanne ja liioiteltu niskakyhmy; kyömy kuononselkä
- vaaleat silmät
- haalea pigmentti kirsussa, huulissa ja silmäluomissa
- hammaspuutokset, enintään 4 välihampaan (P1 – P2) puuttuminen
- tasapurenta yli 6-vuotiaalla koiralla
- alas kiinnittyneet, pehmeät tai asennoltaan epävarmat korvat; korvat jotka eivät ole liikkuvaiset
- vaakasuora tai liian jyrkkä lantio
- pystyasentoiset lavat, sisä- tai ulkokierteiset kyynärpäät
- litteä rintakehä, riittämätön rinnansyvyys
- litteät käpälät, haravarpaat
- perusvärin sävyinen pilkutus rungossa tai päässä
- aluskarvan puuttuminen; kauluksen ja ns. pulisonkien puuttuminen (paitsi karvanlähtöaikoina)
- rajoittuneet liikkeet
- enimmäiskoon ylitys 2 cm:llä nartuilla tai vähimmäiskoon alitus 2 cm:llä uroksilla

VAKAVAT VIRHEET:

- selvästi puutteellinen sukupuolileima
- uroksen narttumaisuus, nartun urosmaisuuus
- liian matala ärsytyskynnys
- lihavuus tai laihuus
- voimakas otsapenger, lyhyt tai nouseva kuono, löysät huulet
- pigmentin puutos kirsussa, huulissa tai silmäluomissa
- pyöreät tai asennoltaan vaakasuorat silmät; ulkonevat silmät; keltaiset silmät; löysät silmäluomet
- hammaspuutokset; pienet, harvat hampaat

- korvat: haja-asentoiset, pyöreäkärkiset, liian suuret; liian suuret tai paksut korvalehdet
 - notko- tai köyryselkä
 - pitkä, kapea, notko tai köyry lanneosa; takakorkeus
 - riittämätön rinnansyvyys
 - liian pitkä tai lyhyt häntä; häntä, joka ei kosketa selkää tai lantiota
 - selvästi ulko- tai sisäkierteiset käpälät; käyrät eturaajat; painuneet välikammenet
 - liian voimakkaasti tai niukasti kulmautunut takaosa, ulkokierteiset polvet, ahdas- tai pihtiasentoiset kintereet
 - raskaat, rajoittuneet liikkeet, jäykät tai lyhyet, korkeat liikkeet
 - liian pitkä karva eturaajojen takaosissa ja voimakkaat hapsut reisien takaosassa ja hännässä
 - laineikas, kihara, pehmeä tai liian pitkä karva; karva joka muodostaa selällä ja säään päällä jakauksen
 - liiallinen päävärin sävyinen pilkutus päässä ja raajoissa
 - rungon pilkutus, joka poikkeaa väritään pääväristä
 - musta tai mustavalkoinen väritys
- annetun säkäkorkeuden ylitys tai alitus enemmän kuin 2 cm, takakorkeus
- HYLKÄÄVÄT VIRHEET:**
- vihaisuus tai liiallinen arkuus
 - selvästi epänormaali rakenne tai käyttäytyminen
 - virheellinen purenta
 - vino purenta
 - neljän tai useamman hampaan puuttuminen, mukaan lukien P1 ja M3, ylimääräiset etuhampaat
 - herasilmä, kirjavat silmät
 - riippuvat tai puolipystyt korvat
 - hyvin runsaskarvainen häntä; saukon- tai sapelihäntä; töpöhäntä
 - liian lyhyt tai pitkä karva
 - geneettisesti ruskea, sininen, juovikas (brindle) tai albiino väritys
- HUOM.** Uroksilla tulee olla kaksi normaalisti kehittyntä kivistä täysin laskeutuneina kivespussiin.

Tämän hetken länsisiperialaika kanta on ulkomuodoltaan hyvin vakiintunut ja rotumääritelmän mukainen.

4.4.2 Näyttelyt ja jalostustarkastukset

2002- 2011 syntyneiden koirien näyttelykäynnit. Jokaisen yksilö on huomioitu vain kerran. Rekisteröinteihin verrattuna on näyttelykäynnejä vuosittain n. 1,8 x rekisteröinnit.

Arvostelu	H	39 kpl
	EH	79 kpl
	ERI	177 kpl

Jalostustarkastuksessa vain muutama koira viimeisen kymmenenvuoden aikana. Määrää on saatava merkittävästi lisättyä tämän JTO:n aikana

4.4.3 Ulkomuoto ja rodun käyttötarkoitus

Länsisiperinlaikaa on jalostettu useita kymmeniä vuosia ja siitä on saatu ulkomuoltaan lähes yhtenäinen. Yleisvaikutelmaltaan rodun tulee olla voimakasrakenteinen, kuiva ja keskikokoinen. Lihaksisto on hyvin kehittynyt. Luusto vahva, mutta ei kuitenkaan raskas. Turkin peitinkarva on karkea ja suora, pohjavilla tiheä, pehmeä ja runsas. Rakenne soveltuu hyvin länsisiperianlaikan käyttötarkoitukseen.

4.4.4 Yhteenveto rodun keskeisimmistä ulkomuoto ja rakenneongelmista

Säkäkorkeuden nousua lähelle rotumääritelmän ylärajaa tulee tarkkailla kriittisesti. Ylä- ja alarajan ero on sekä uroksilla että nartuilla 7 cm. Länsisiperianlaikojen ihanteellisin säkäkorkeus löytyy sieltä keskivaiheilta.

Toisena epäkohtana ulkomuodon osalta voi mainita neliömäisyyden. Rungon pituuden suhde säkäkorkeuteen on uroksilla 1,03 -1,07 ja nartuilla 1,04 -1,08. Vaikka se on näin tarkoin määritelty, näkee usein että näyttelyissä on palkittu, jopa aivan neliömäisille koirille.

Pään muoto on tärkein osa, joka erottaa länsisiperianlaikan muista laikaroduista. Pään tulisi muistuttaa tasakylkistä kolmiota ja otsapenger loiva ja heikosti erottuva. Kuitenkin näkyy jonkin verran koiria, joilla on leveä kallo ja selvästi erottuva otsapenger.

Nämä ovat yleisimmät ongelmakohdat ulkomuodossa. Turkissa, purennassa, korvissa ja hännässä ei ole moitittavaa.

Ongelmien korjaamiseksi tällä jalostuksentavoiteohjelmakaudella, ulkomuototoimikunnan tulee painottaa näitä seikkoja kouluttaessaan ulkomuototuomareita.

5 YHTEENVETO AIEMMAN TAVOITEOHJELMAN TOTEUTUMISESTA

Käytetyimpien jalostuskoirien ulkomuoto on hyvää tasoa, mutta useilta, varsinkin nartuilta, puuttuu koe tulos rodunomaisessa metsästyskokeessa.

Länsisiperianlaikan edellinen jalostusohjelma on vuosille 2000- 2005. Vuosikokouksessa sitä jatkettiin vuoden 2006 loppuun ja siihen hyväksyttiin muutama tarkennus.

Terveys: Terveyskyselyihin pohjautuen rotu on säilynyt terveenä eikä jalostustoimikunnan tietoon ole tullut vakavia sairauksia.

Luonne ja metsästysominaisuudet: Kuluvan kauden tavoitteista metsästysominaisuuksien parantamisessa on aina toivomisen varaa. Koekäyntejä ja tuloksia saisi olla enemmän, jotta suositeltavien yhdistelmien pohja saataisiin laajemmaksi. Jalostukseen tulisi aina käyttää koiria jotka ovat keskimääräistä parempia. Kun ohjelman pääpaino on asetettu metsästysominaisuuksiin ja sellaisten koirien käyttö on ollut vähäistä, eivät tavoitteet ole täysin toteutuneet.

Länsilaikajaosto on vuosittain kannustanut koiranomistajia kokeisiin, järjestämällä mahdollisuuksia kokeisiin osallistumiseen ja palkinnut kokeissa käyneitä koiria.

Ulkomuoto: Ulkomuodollisesti ohjelmakaudella on löytynyt muutamia todella hyviä rotunsa edustajia. Laikajärjestön vuosinäyttelyissä on länsisiperianlaika 2000 luvulla valittu useimmin näyttelyn kauneimmaksi. Viime vuosina on myös länsisiperianlaika ryhmä usein valittu parhaaksi ryhmäksi. Lievänä miinuksena voidaan mainita että monet näyttelyvoittajat ovat edelleen vailla MVA arvoa. Se kertoo joko omistajan aktiivisuuden puutteesta metsästyksessä ja käyttökokeissa, tai koirien metsästysominaisuuksien vähäisyydestä.

6 JALOSTUKSEN TAVOITTEET JA TOTEUTUS

6.1 Jalostuksen tavoitteet

Länsisiperianlaikan jalostuksella pyritään pitämään terveys-, luonne- ja henkiset ominaisuudet yhtä vahvoina kuin ne ovat tälläkin hetkellä. Monipuolinen riistavietti tulee säilyttää ja se on huomioitava jalostuksessa. Ohjattavuutensa ansiosta länsisiperianlaikasta saa helposti kymmenottelijasta myös erikoislajin taitajan isännän toiveiden mukaan.

Ulkomuodollisesti rotu on varsin yhtenäinen ja rotumääritelmästä ei ole syytä poiketa. Tavoitteena on pitää koira ihannekokoisena ja rungoltaan oikean mittaisena korkeuteen nähden. Ihanne länsisiperianlaika selviytyy mitä erilaisimmissa maastoissa ja vesistönylityksissä helposti ja sen karvapeite, karkea peitinkarva ja tiivis pohjavilla, takaavat menestyksen meidän vaativissa oloissa.

Luonne ja käyttöominaisuudet: Vahvat metsästysominaisuudet sekä tasapainoinen, ihmisystävällinen, laumauskollinen, yhteistyökykyinen ja hermonsa hallitseva luonnetyyppi ovat ensiarvoisen tärkeitä ominaisuudet nykyisissä metsästystilanteissa ja ne on säilytettävä. Moniriistaisuuden säilyttäminen on tärkeä huomioida länsisiperianlaikan jalostuksessa. Jalostuksessa arvostetaan samalla asteikolla niin karhunhaukku- hirvenhaukku- kuin linnunhaukkukokeiden tuloksia. Moniriistaisuuden säilyttämiseksi annetaan A jalostusluokka myös koiralle joka saavuttaa luokkatuloksen kahdelle eri riistalle. Tällä hetkellä hyväksytyt koemuodot ovat karhunhaukku taipumuskoe, hirvenhaukku- ja linnunhaukkukoe. Suomen Laikajärjestö on laatimassa sääntöjä villisille taipumuskokeeseen, joka noudattaa pitkälti karhunhaukku taipumuskokeen sääntöjä.

Terveys: Länsisiperianlaika on tällä hetkellä terve rotu ja jalostuksen yksi tärkeimpiä tehtäviä on se sellaisena myös säilyttää.

Ulkomuoto: Ulkomuodollisesti länsisiperianlaika on yhtenäinen ja jalostuskauden tavoitteena on sen säilyttäminen rotumääritelmän mukaisena ja sitä tiukasti noudattaen.

6.2 Suositukset jalostuskoirille ja yhdistelmille

Tavoitteena on pitää länsisiperianlaika moniriistaisena metsästyskoirana ja asettaa pääpaino niiden ominaisuuksien kehittämiseksi. Näiden sen parhaiden ominaisuuksien tunnetuksi tekeminen lisää kiinnostusta metsästäjien keskuudessa, jota kautta populaation koko saataisiin kasvamaan. Rotujärjestön tavoitteet osittain on tuotu esiin seuraavassa järjestyksessä, luonne, käyttöominaisuudet, terveys ja ulkonäkö. Näistä kolme ensimmäistä ovat tasavertaisia ja neljäs, ulkomuoto, vasta toisella sijalla.

Populaation kokonaistila ja rakenne: Rodun jalostuspohja on pidettävä riittävän laajana ja on vältettävä matadoriuroksia. Jalostussuosituksien yhteydessä on määriteltä jälkeläisten enimmäismäärät. Yhden koiran maksimi pentumäärä saa olla enintään 5 % neljän edellisen vuoden yhteenlasketusta rekisteröityjen pentujen määrästä tai enintään 2,5 % koko Suomen länsisiperianlaika populaatiosta. Suositellaan, että koiralla on korkeintaan 16 jälkeläistä sen elinaikana. Kasvattajan tulee kuitenkin rekisteröidä viimeinen, rajan ylittävä pentue kokonaisuudessaan. Lisäksi koirien tulee olla terveitä ja näyttelyssä vähintään H palkittuja ja yhdistelmän sukusiitosaste täytyy olla jalostuksen tavoiteohjelman mukainen < 6.25 %, laskettuna kuudesta polvesta.

Luonteeltaan aggressiivista tai arkaa koiraa ei saa käyttää jalostukseen. Seuraavalla ohjelmakaudella on tavoitteena rekisteröintimäärän pitäminen nykyisellä tasolla tai hieman korkeammalla jos hyvätasoisia yhdistelmiä on tarjolla astutuksiin.

Jalostussuositus luokat ja pisteytys käyttökokeiden perusteella: Länsisiperianlaikat luokitellaan neljään jalostussuositusluokkaan A, B, C ja D omien koetulostensa sekä jälkeläistensä perusteella. Koetuloksiksi hyväksytään rodunomaisten käyttökokeiden tulokset, joita ovat hirvi- ja lintukoe sekä hyväksytysti suoritettu karhunhaukkutaipumuskoe, joka vastaa edellä mainittujen kokeiden tulosta 1.

Jalostussuositusluokat antavat pisteitä: A 20, B 10, C 5 ja D 0 ensimmäisessä, 0,5 x em. pisteet toisessa ja 0,25 x em. pisteet kolmannessa sukupolvessa. Jalostussuositusluokan jälkeinen + merkintä korottaa koiran pisteitä 50 % ja ++ merkinä 100 %. Suositeltavan yhdistelmän yhteispistemäärän tulee olla vähintään 50 pistettä ja yksittäisen koiran pisteet vähintään 20, kuitenkin C ja D jalostusluokan uroksien pistevaatus on 30 ja lisäksi on jalostusneuvontaan oltu yhteydessä.

KOIRIEN LUOKITUKSET KOETULOSTEN PERUSTEELLA

Luokka	Urokset	Nartut
+	KVA	1 tai VOI 1
A	1 tai AVO 1	2 tai AVO 2
B	2 tai AVO 2	3 tai AVO 3
C	3 tai AVO 3 -	
D	-	-
A	luokkatulos kahdelta eri riistalajilta	

KOIRIEN LUOKITUKSET PERIYTTÄMISEN PERUSTEELLA

Luokka	Urokset ja nartut
+	Lisäarvo A ja B luokan koiralle jonka, jälkeläisistä 15 % (1/6) täyttävät B suositusluokan vaatimukset. Jälkeläiset on oltava vähintään kahdesta eri yhdistelmästä
A	A ja B jälkeläinen eri yhdistelmistä
B	A jälkeläinen tai kaksi B jälkeläistä
C	B jälkeläinen

Rodun käyttöominaisuuksien kehittymisen perusteella jalostustoimikunta voi tehdä vähäisiä tarkistuksia jalostussuosituskriteereihin tavoiteohjelmakauden aikana, ei kuitenkaan sukusiitokselle asetettuja raja-arvoja. Muutokset on hyväksyttävä rotujärjestön hallituksessa.

6.3 Rotujärjestön toimenpiteet

Populaation kokonaistila ja rakenne:

Geenipohjan laajana pitämiseksi seurataan sukusiitosasteella joka pyritään pitämään mahdollisimman alhaisena. Tavoitteena on pitää keskiarvo alle 4 %. Sama yksilö ei saa esiintyä kuin kerran yhdistelmän kolmessa polvessa ja ainoastaan yksi yksilö voi toistua neljässä polvessa. Yksittäisen suositeltavan yhdistelmän sukusiitosaste saa olla enintään 6,25 % laskettuna 6 sukupolven mukaan. Sukukatoeroin tavoitteena laskettuna neljässä polvessa yli 0.9 (90 % sukutaulusta eri koiria)

Yksittäisten urosten liikakäyttö on haitallista koko populaation kannalta ja yhden koiran maksimi pentumäärä saa olla enintään 5 % neljän edellisen vuoden yhteenlasketusta rekisteröityjen pentujen määrästä tai enintään 2,5 % koko Suomen länsisiperianlaika populaatiosta. Tämä tarkoittaa että koiralla on korkeintaan 16 jälkeläistä sen elinaikana. Kasvattajan tulee kuitenkin rekisteröidä viimeinen, rajan ylittävä pentue kokonaisuudessaan.

Karhunhaukkutaipumuskokeen hyväksytty suoritus vastaa koepalkintoa. Palkittujen jälkeläisten tulee olla vähintään kahdesta eri yhdistelmästä.

Uusien linjojen luominen tuontikoirien avulla edesauttaa geenipohjan pitämistä tarpeeksi laajana.

Luonne ja käyttöominaisuudet:

Länsisiperianlaika on metsästyskoira ja jalostukseen tulee käyttää niitä koiria jotka ovat osoittaneet kykynsä metsästyksessä tai metsästyskokeissa. Rodunomaisia metsästyskokeita ovat hirvi-, karhu- ja lintukokeet. Erityisesti jalostussuosituksissa on huomioitava koirat joilla on käyttökoetulos vähintään kahdelta eri riistalajilta. Luonteeltaan koirien tulee olla rauhallisia ja tasapainoisia, sekä itsevarma ja vakaa vieraita kohtaan.

Terveys:

Kaikkien jalostukseen suositeltavien koirien tulee olla terveitä. Sairaita koiria ei saa käyttää jalostukseen, myöskään yhdistelmää, josta tullut sairaita koiria ei saa uusia. Myös sairaiden koirien lähisukulaisten käyttöä tulee tarkastella kriittisesti. Terveyttä seurataan terveystarkastusten avulla. Jalostustoimikunta tiedotetaan yksittäisten koirien sairauksista. Koirien sairauksia ja muitakin perityviä ominaisuuksia pyritään selvittämään osallistumalla geenitutkimuksiin, ottamalla koirista verinäytteitä. Tutkimukseen piiriin tulisi osallistua niin sairaita, mahdollisesti sairauden kantajia kuin terveitäkin koiria.

Ulkomuoto:

Ulkomuodon kehitystä seurataan näyttelytuloksista. Näyttelytuomareiden tulisi noudattaa arvostelussaan rotumääritelmää. Erityisesti jalostustoimikunnan on seurattava ERI/SERTILLÄ palkittujen koirien kokoa. Ulkomuodolla on merkitystä mikäli koira on osoittanut kykynsä metsästyksessä. Muutoin kauniskin yksilö on rodunjalostuksen kannalta merkityksetön.

6.4 Uhat ja mahdollisuudet sekä varautuminen ongelmiin

Populaatio ja terveys

VAHVUUDET - terve, ei periytyviä sairauksia	HEIKKOUEDET - sukutauluissa esiintyy samoja koiria - pieni populaatio, käyttökoetuloksien vähäisyys
---	--

MAHDOLLISUUDET <ul style="list-style-type: none"> - uutta jalostusmateriaalia saatavissa ensisijaisesti Venäjältä ja Baltiasta 	UHAT <ul style="list-style-type: none"> - käyttökoetuloksien vähäisyydestä johtuen ns. huippukoirien liiallinen käyttö - mikäli jalostussuositusrajat ovat liian tiukat voi pienentää tehollista populaatiota - sairaudet pidetään piilossa
--	---

Luonne ja käyttöominaisuudet

VAHVUUDET <ul style="list-style-type: none"> - hyvä ja sosiaalinen luonne - moniriistakoira - riistaverisyys - erittäin hyvä suuntavaisto 	HEIKKOUEDET <ul style="list-style-type: none"> - rodun taantuminen harrastajien metsästysaktiivisuuden hiipuesssa
MAHDOLLISUUDET <ul style="list-style-type: none"> - monikäyttöisyys ja ohjattavuus, mahdollisuus myös muuhun toimintaan 	UHAT <ul style="list-style-type: none"> - suosio laskee metsästyskoirana - suosio nousee näyttely- ja seurakoirana

Ulkomuoto ja rakenne

VAHVUUDET <ul style="list-style-type: none"> - yhtenäinen ulkomuoto - soveltuu kotimaisiin sää- ja maasto-olosuhteisiin - metsästyksen soveltuva rakenne 	HEIKKOUEDET <ul style="list-style-type: none"> - ulkonäön liiallinen ihannointi
MAHDOLLISUUDET <ul style="list-style-type: none"> - valinnan mahdollisuus - vakiintunut rotutyypä 	UHAT <ul style="list-style-type: none"> - koirat menevät näyttelyihmisille - liiallinen ulkomuodon ihannointi vähentää metsästyskoirien käyttöä jalostukseen

Varautuminen ongelmiin

RISKI	SYY	VARAUTUMINEN	MITEN VÄLTETÄÄN	TOTEUTUESSAAN MERKITSEE
Sukusiitos-% nousee	Jalostusneuvontaa ei käytetä eikä jalostussuosituksia noudateta	Seurataan ss-%	Valistetaan kasvattajia ja harrastajia tuomalla esiin riskit. Uusien, eri sukuisten koirien tuonti ulkomailta.	Geenipohja kaventuu. Sairaudet lisääntyvät, hedelmällisyys ja pentuekoot pienenevät sekä pentujen elinvoima vähenee
Metsästys ja käyttökokeisiin osallistuminen vähenevät	Harrastajien passiivisuus	Harrastajien aktiivointi	Koekäyntikynnyksen madaltaminen ensikertalaisille ja siinä avustaminen.	Hyvää ja tarvittavaa ainesta jää rodunjalostuksessa käyttämättä.
Rodun suosio ei nouse	Rodun monipuolisuutta ja hyviä metsästysominaisuuksia ei tunneta	Lisäämällä rodun tunnettavuutta.	Tiedottamalla käyttöominaisuuksista ja muista rodun hyvistä piirteistä. Parhaiden yksilöiden saaminen mestaruuskokeisiin	Geenipohja kapeenee entisestään, sairaudet lisääntyvät.
Ulkomuodon liiallinen ihanointi	Korostetaan liikaa näyttelymenestyksiä	Korostamalla käyttöominaisuuksia	Suunnataan pennut aktiivimetsästäjille ja palkitaan käyttötuloksista kasvattajia ja harrastajia.	Metsästysominaisuudet kadotetaan ja rotu siirtyy seura- ja näyttelykoiraksi

6.5 Toimintasuunnitelman ja tavoiteohjelman seuranta

Alla on lueteltu toimenpiteitä joiden avulla seurataan jalostustavoiteohjelman toteutumista. Ne ovat eräänlaisia mittareita, joiden avulla konkreettisesti pystytään arvioimaan edistymisen tulokset. Pääpaino on asetettu rodun terveydelle, käyttöominaisuuksille ja populaation laajuudelle. Taulukossa on ohjeet seurannan toistuvuudesta. Jalostustoimikunnan tehtävänä on seurannan toteuttaminen ja raportointi hallitukselle sekä tehdä arviointi miltä osin tavoitteet on saavutettu. Vuosiraportti tulee esittää järjestön vuosikokouksessa (maaliskuu), siinä laajuudessa kuin tarvittava aineisto on ollut käytettävissä.

Jokavuotisilla Pystykorvien jalostuspäivillä Kuopiossa jaosto tilaisuudessaan tuo ja kerää tietoa länsisiperianlaikojen omistajien ja kasvattajien kanssa rodusta, sekä nykyhetkestä että tulevaisuuden näkymistä.

Terveys ja populaatio

TOIMENPIDE	TOISTUVUUS
<ul style="list-style-type: none"> - sukusiitosasteen keskiarvon seuranta ja prosentuaalinen osuus tavoiteohjelman ylittävistä arvoista - seurataan rekisteröintien kehitystä 	<ul style="list-style-type: none"> - vuosittain - vuosittain

Luonne ja käyttöominaisuudet

TOIMENPIDE	TOISTUVUUS
<ul style="list-style-type: none"> - luonne ominaisuuksien poiminta näyttelytuloksista - koekäyntien tulosten seuranta ja tilastointi - pentueiden jalostuspisteet ka. seuranta ja tilastointi - jalostukseen suositeltavien koirien listaus - jalostukseen käytettyjen koirien listaus (pentueet) 	<ul style="list-style-type: none"> - vuosittain - vuosittain - vuosittain - vuosittain - vuosittain

Ulkomuoto

TOIMENPIDE	TOISTUVUUS
<ul style="list-style-type: none"> - sertillä palkittujen koirien koko, poikkeaminen ihannekoosta seuranta - jalostustarkastukset 	<ul style="list-style-type: none"> - vuosittain

7 LÄHTEET

- Rotujärjestön julkaisemat Laika-lehdet sekä vuosikirjat
- Kunniapuheenjohtaja Markku Loimelan haastattelu
- Suomen Kennelliitto jalostustietojärjestelmä
- MMT Katariina Mäki artikkelit Kennelliiton kotisivuilta

8 LIITTEET

- Rotumääritelmä